

Утвержден  
постановлением  
администрации Пограничного  
муниципального района

от \_\_\_\_\_ 2018 № \_\_\_\_\_

## **ПРОЕКТ**

**АДМИНИСТРАТИВНЫЙ РЕГЛАМЕНТ  
ПРЕДОСТАВЛЕНИЯ МУНИЦИПАЛЬНОЙ УСЛУГИ  
«ПРИЗНАНИЕ ПОМЕЩЕНИЯ ЖИЛЫМ ПОМЕЩЕНИЕМ, ЖИЛОГО  
ПОМЕЩЕНИЯ НЕПРИГОДНЫМ ДЛЯ ПРОЖИВАНИЯ И  
МНОГОКВАРТИРНОГО ДОМА АВАРИЙНЫМ И ПОДЛЕЖАЩИМ СНОСУ  
ИЛИ РЕКОНСТРУКЦИИ»**

### **I. ОБЩИЕ ПОЛОЖЕНИЯ**

## **1. Предмет регулирования административного регламента**

1.1. Настоящий административный регламент предоставления муниципальной услуги «Признание помещения жилым помещением, жилого помещения непригодным для проживания и многоквартирного дома аварийным и подлежащим сносу или реконструкции» (далее – Регламент, муниципальная услуга), устанавливает стандарт предоставления муниципальной услуги, состав, сроки и последовательность административных процедур (действий) при предоставлении муниципальной услуги, требования к порядку их выполнения, порядок, формы контроля за исполнением Регламента, досудебный (внесудебный) порядок обжалования решений и действий (бездействия) администрации Пограничного муниципального района (далее администрация, структурное подразделение администрации), предоставляющей муниципальную услугу, должностного лица администрации, предоставляющего муниципальную услугу, либо муниципального служащего администрации.

## **2. Круг заявителей**

2.1. Муниципальная услуга предоставляется собственникам, правообладателям или гражданам (нанимателям) жилых помещений.

От имени заявителя могут выступать их представители, полномочия которых оформляются в порядке, установленном законодательством Российской Федерации.

## **3. Требования к порядку информирования о предоставлении муниципальной услуги**

3.1. Место нахождения, контактные данные администрации, предоставляющей муниципальную услугу, организаций, участвующих в предоставлении муниципальной услуги, а также многофункциональных центров предоставления государственных и муниципальных услуг (далее – МФЦ) в которых организуется предоставление муниципальной услуги, приведены в Приложении № 1 к настоящему Регламенту.

3.2. Информирование о порядке предоставлении муниципальной услуги осуществляется:

- а) при личном обращении заявителя непосредственно в администрацию;
- б) при личном обращении в МФЦ, расположенных на территории Приморского края, информация о которых размещена в информационно-телекоммуникационной сети Интернет на официальном сайте [www.mfc-25.ru](http://www.mfc-25.ru), в случае если муниципальная услуга предоставляется МФЦ или с его участием, в соответствии с соглашением о взаимодействии между МФЦ и администрацией;
- в) с использованием средств телефонной, почтовой связи;
- г) на Интернет-сайте;

д) с использованием федеральной государственной информационной системы «Единый портал государственных и муниципальных услуг (функций)» (далее - единый портал) ([www.gosuslugi.ru](http://www.gosuslugi.ru)).

Сведения о местах нахождения, почтовых адресах, контактных телефонах, адресах электронной почты, графике работы администрации расположены на официальном сайте администрации его версии, доступной для лиц со стойкими нарушениями функции зрения.

Сведения о месте нахождения, графике работы, адресе электронной почты, контактных телефонах МФЦ расположены на сайте [www.mfc-25.ru](http://www.mfc-25.ru).

3.3. В информационно-телекоммуникационных сетях, доступ к которым не ограничен определенным кругом лиц (включая сеть Интернет), в том числе на Интернет-сайте и на альтернативных версиях сайтов, а также на Едином портале и на информационных стендах администрации размещается следующая информация:

место нахождения, график работы структурных подразделений администрации, адрес Интернет-сайта;

адрес электронной почты администрации, структурных подразделений администрации;

номера телефонов структурных подразделений администрации, извлечения из законодательных и иных нормативных правовых актов, содержащих нормы, регулирующие деятельность по предоставлению муниципальной услуги;

перечень документов, представляемых заявителем (уполномоченным представителем), а также требования, предъявляемые к этим документам;

образец заявления на предоставление муниципальной услуги;

основания для отказа в предоставлении муниципальной услуги;

порядок предоставления муниципальной услуги;

порядок подачи и рассмотрения жалобы;

блок-схема предоставления муниципальной услуги приложение № 4 к настоящему Регламенту.

Информация о ходе предоставления муниципальной услуги, о порядке подачи и рассмотрении жалобы может быть получена на личном приеме, в МФЦ, в информационно-телекоммуникационных сетях, доступ к которым не ограничен определенным кругом лиц (включая сеть Интернет), в том числе с использованием Единого портала, а также с использованием почтовой, телефонной связи.

## II. СТАНДАРТ ПРЕДОСТАВЛЕНИЯ МУНИЦИПАЛЬНОЙ УСЛУГИ

#### **4. Наименование муниципальной услуги**

Муниципальная услуга: «Признание помещения жилым помещением, жилого помещения непригодным для проживания и многоквартирного дома аварийным и подлежащим сносу или реконструкции».

#### **5. Наименование органа, предоставляющего муниципальную услугу**

5.1. Предоставление муниципальной услуги осуществляется администрацией Пограничного муниципального района в лице управления жизнедеятельности, имущественных отношений, землепользования и градостроительства администрации Пограничного муниципального района (далее - управление);

5.2. Организация предоставления муниципальной услуги осуществляется, в том числе через МФЦ в соответствии с соглашением о взаимодействии, заключенным между МФЦ и администрацией.

5.3. Администрации, непосредственно предоставляющей муниципальную услугу и организациям, участвующим в предоставлении муниципальной услуги запрещено требовать от заявителя осуществления действий, в том числе согласований, необходимых для получения муниципальной услуги и связанных с обращением в иные государственные органы, органы местного самоуправления, организации.

#### **6. Описание результатов предоставления муниципальной услуги**

6.1. Результатом предоставления муниципальной услуги является:

1) принятие постановления о признании:

- помещения жилым помещением,
- жилого помещения пригодным для проживания граждан,
- жилого помещения непригодным для проживания граждан,
- многоквартирного дома аварийным и подлежащим сносу,
- многоквартирного дома аварийным и подлежащим реконструкции.

2) мотивированный отказ в предоставлении муниципальной услуги в виде уведомления с указанием причин отказа.

#### **7. Срок предоставления муниципальной услуги**

7.1. Срок предоставления муниципальной услуги составляет 65 дней со дня поступления заявления и документов, предусмотренных пунктом 9.1 административного регламента в структурное подразделение администрации.

7.2. В случае непредставления заявителем документов, предусмотренных настоящим регламентом, и невозможности их истребования в рамках межведомственного информационного взаимодействия срок предоставления муниципальной услуги

(мотивированного отказа в предоставлении услуги) составляет 45 дней со дня поступления заявления в структурное подразделение администрации.

## **8. Правовые основания для предоставления муниципальной услуги**

8.1. Список нормативных актов, в соответствии с которыми осуществляется оказание муниципальной услуги, приведен в Приложении № 2 к Регламенту.

## **9. Исчерпывающий перечень документов, необходимых в соответствии с законодательными или иными нормативными правовыми актами для предоставления муниципальной услуги**

9.1. Исчерпывающий перечень документов, необходимых для предоставления муниципальной услуги, которые заявитель должен представить самостоятельно (документы, указанные в настоящем пункте, могут быть предоставлены в оригинале, копии, заверенной нотариально или копии с предъявлением оригинала):

а) документ, удостоверяющий личность заявителя или документ, удостоверяющий личность представителя заявителя (в случае обращения представителя заявителя);

б) документ, подтверждающий полномочия представителя заявителя (в случае обращения представителя заявителя);

в) заявление о признании помещения жилым помещением или жилого помещения непригодным для проживания и (или) многоквартирного дома аварийным и подлежащим сносу или реконструкции;

г) копии правоустанавливающих документов на жилое помещение, право на которое не зарегистрировано в Едином государственном реестре прав на недвижимое имущество и сделок с ним;

д) проект реконструкции нежилого помещения (в отношении нежилого помещения для признания его в дальнейшем жилым);

е) заключение специализированной организации, проводившей обследование многоквартирного дома (в случае постановки вопроса о признании многоквартирного дома аварийным и подлежащим сносу или реконструкции);

ж) заключение проектно-изыскательской организации по результатам обследования элементов ограждающих и несущих конструкций жилого помещения), необходимых для принятия решения о признании жилого помещения соответствующим (не соответствующим) установленным требованиям.

Дополнительно, по усмотрению заявителя, могут быть представлены заявления, письма, жалобы граждан на неудовлетворительные условия проживания.

При личном обращении заявителя (представителя заявителя) с заявлением о предоставлении муниципальной услуги и (или) за получением результата муниципальной услуги предъявляется документ, удостоверяющий личность соответственно заявителя или

представителя заявителя. Данный документ предъявляется заявителем (представителем заявителя) для удостоверения личности заявителя (представителя заявителя) и для сличения данных содержащихся в заявлении, и возвращается владельцу в день их приема.

9.2. Исчерпывающий перечень документов, необходимых в соответствии с законодательными и иными нормативными правовыми актами для предоставления муниципальной услуги, которые заявитель вправе представить по собственной инициативе, так как они подлежат представлению в рамках межведомственного информационного взаимодействия:

а) сведения из Единого государственного реестра недвижимости;

б) технический паспорт жилого помещения, а для нежилых помещений - технический план;

в) заключения (акты) соответствующих органов государственного надзора (контроля) в случае, если представление указанных документов является необходимым для принятия решения о признании жилого помещения соответствующим (не соответствующим) установленным в Положении требованиям.

9.3. В случае если документы, указанные в пункте 9.2. не представлены заявителем по собственной инициативе, администрация или МФЦ (в соответствии с соглашением о взаимодействии, заключенным между МФЦ и администрацией запрашивают сведения, содержащиеся в данных документах, самостоятельно в рамках межведомственного информационного взаимодействия, в том числе в электронной форме с использованием единой системы межведомственного электронного взаимодействия (далее - СМЭВ) и подключаемых к ней региональных СМЭВ.

Запрещено требовать от заявителя представления документов и информации или осуществления действий (согласований), представление или осуществление которых не предусмотрено настоящим Регламентом, в том числе информацию, которая находится в распоряжении органов, предоставляющих государственные услуги, органов, предоставляющих муниципальные услуги, иных государственных органов, органов местного самоуправления либо подведомственных государственным органам или органам местного самоуправления организаций, участвующих в предоставлении муниципальной услуги (далее – органов участвующих в предоставлении услуги).

#### **10. Исчерпывающий перечень оснований для отказа в приеме документов, необходимых для предоставления муниципальной услуги**

Основаниями для отказа в прием документов являются:

а) отсутствие документа, подтверждающего полномочия представителя заявителя (в случае обращения уполномоченного представителя заявителя);

б) обращение представителя заявителя, у которого отсутствуют полномочия обращения за муниципальной услугой, определенные в представленной им доверенности;

в) текст, представленного заявителем заявления не поддается прочтению, исполнен карандашом, имеет подчистки и исправления, не заверенные в установленном порядке.

При личном обращении заявителя специалист, уполномоченный на прием заявлений, уведомляет заявителя о наличии оснований для отказа в приеме документов, объясняет заявителю содержание выявленных недостатков в представленных документах и предлагает принять меры по их устранению.

### **11. Исчерпывающий перечень оснований для отказа в предоставлении муниципальной услуги**

Основаниями для отказа в предоставлении муниципальной услуги являются:

а) заявитель не является собственником, правообладателем или нанимателем жилого помещения;

б) представление заявителем неполного пакета документов, предусмотренных пунктом 9 настоящего регламента, и невозможность их истребования в рамках межведомственного информационного взаимодействия;

в) представление заявителем копий документов, указанных в пункте 9.1 настоящего регламента, не заверенных надлежащим образом, в случае направления заявления и документов почтовым отправлением;

г) поступление в Управление ответа органа, предоставляющего государственные услуги, органа, предоставляющего муниципальную услугу, подведомственных государственным органам или органам местного самоуправления организаций всех организационно-правовых форм, участвующих в предоставлении государственных или муниципальных услуг, иных государственных органов, органов местного самоуправления, осуществляющих исполнительно-распорядительные полномочия, многофункциональных центров, свидетельствующего об отсутствии документа и (или) информации, необходимых для предоставления муниципальной услуги; отказ в предоставлении муниципальной услуги по указанному основанию допускается в случае, если Управление после получения указанного ответа уведомило заявителя о получении такого ответа, предложило заявителю представить документы и (или) информацию, необходимые для предоставления муниципальной услуги, и не получило от заявителя такие документы и (или) информацию в течение пятнадцати рабочих дней со дня направления уведомления;

д) недостоверность сведений, содержащихся в документах, представленных заявителем;

е) подача заявления с документами представителем заявителя, не подтвердившим свои полномочия на подачу заявления с документами;

ж) отсутствие указанного заявителем в заявлении жилого помещения (многоквартирного дома), в отношении которого должно быть принято решение о признании жилого помещения соответствующим (не соответствующим) требованиям, установленным в Положении.

## **12. Размер платы, взимаемой с заявителя при предоставлении муниципальной услуги**

Муниципальная услуга предоставляется бесплатно.

## **13. Максимальный срок ожидания в очереди при подаче запроса о предоставлении муниципальной услуги и при получении результата предоставления муниципальной услуги**

Максимальный срок ожидания в очереди при подаче заявления о предоставлении муниципальной услуги и при получении результата предоставления муниципальной услуги не превышает 15 минут.

## **14. Срок регистрации заявления о предоставлении муниципальной услуги**

14.1. Заявление о предоставлении муниципальной услуги, поданное заявителем при личном обращении в администрацию или МФЦ, регистрируется в день обращения заявителя. При этом продолжительность приема при личном обращении заявителя не должна превышать 15 минут.

## **15. Требования к помещениям, в которых предоставляется муниципальная услуга, к залу ожидания, местам для заполнения запросов о предоставлении муниципальной услуги, информационным стендам с образцами их заполнения и перечнем документов, необходимых для предоставления муниципальной услуги, в том числе к обеспечению доступности для инвалидов указанных объектов в соответствии с законодательством Российской Федерации о социальной защите инвалидов**

15.1 Общие требования к помещениям, в которых предоставляется муниципальная услуга, к залу ожидания, местам для заполнения запросов о предоставлении муниципальной услуги, информационным стендам.

Вход в помещения, в которых предоставляется муниципальная услуга, (далее - объект) должен быть оборудован информационной табличкой (вывеской), содержащей информацию о наименовании и режиме работы администрации, МФЦ.

Вход и выход из объекта оборудуются соответствующими указателями с автономными источниками бесперебойного питания.



Зал ожидания должен соответствовать санитарно-эпидемиологическим правилам и нормам. Количество мест в зале ожидания определяется исходя из фактической загрузки и возможностей для их размещения в здании, но не может быть менее 3-х мест.

Зал ожидания укомплектовываются столами, стульями (кресельные секции, кресла, скамьи).

Места для заполнения запросов о предоставлении муниципальной услуги обеспечиваются бланками заявлений, образцами для их заполнения, раздаточными информационными материалами, канцелярскими принадлежностями, укомплектовываются столами, стульями (кресельные секции, кресла, скамьи).

Помещения для приема заявителей оборудуются информационными стендами или терминалами, содержащими сведения, указанные в пункте («Порядок информирования о предоставлении муниципальной услуги») административного регламента, в визуальной, текстовой и (или) мультимедийной формах. Оформление визуальной, текстовой и (или) мультимедийной информации должно соответствовать оптимальному зрительному и слуховому восприятию этой информации гражданами.

Прием документов и выдача результатов предоставления муниципальной услуги осуществляется в специально оборудованных для этих целей помещениях, которые должны обеспечивать возможность реализации прав заявителей на предоставление муниципальной услуги, соответствовать комфортным условиям для заявителей и оптимальным условиям работы специалистов, участвующих в предоставлении муниципальной услуги.

Специалисты, ответственные за предоставление муниципальной услуги, на рабочих местах обеспечиваются табличками с указанием фамилии, имени, отчества (отчество указывается при его наличии) и занимаемой должности.

15.2. В целях доступности объектов, зала ожидания, места для заполнения запросов о предоставлении муниципальной услуги, информационных стендов для лиц с ограниченными возможностями здоровья обеспечивается:

- возможность беспрепятственного входа в объекты и выхода из них;
- возможность самостоятельного передвижения по территории объекта в целях доступа к месту предоставления муниципальной услуги, в том числе с помощью работников объекта, предоставляющих муниципальные услуги, ассистивных и вспомогательных технологий, а также сменного кресла-коляски;
- возможность посадки в транспортное средство и высадки из него перед входом в объект, в том числе с использованием кресла-коляски и, при необходимости, с помощью работников объекта;

- содействие инвалиду при входе в объект и выходе из него, информирование инвалида о доступных маршрутах общественного транспорта;
- сопровождение инвалидов, имеющих стойкие расстройства функции зрения и самостоятельного передвижения по территории объекта и оказание им помощи в помещениях, где предоставляется муниципальная услуга;
- надлежащее размещение носителей информации, необходимой для обеспечения беспрепятственного доступа инвалидов к объектам и услугам, с учетом ограничений их жизнедеятельности, в том числе дублирование необходимой для получения услуги звуковой и зрительной информации, а также надписей, знаков и иной текстовой и графической информации знаками, выполненными рельефно-точечным шрифтом Брайля;
- допуск сурдопереводчика и тифлосурдопереводчика;
- допуск собаки-проводника в здания, где предоставляется муниципальная услуга, при наличии документа, подтверждающего ее специальное обучение, выданного по форме и в порядке, утвержденных приказом Министерства труда и социальной защиты Российской Федерации от 22 июня 2015 года № 386н.
- оказание инвалидам помощи в преодолении барьеров, мешающих получению ими муниципальной услуги наравне с другими лицами.

В залах ожидания должно быть предусмотрено не менее одного места для инвалида, передвигающегося на кресле-коляске или пользующегося костылями (тростью), а также для его сопровождающего.

Информационные стенды, а также столы (стойки) для оформления документов размещаются в местах, обеспечивающих свободный доступ к ним лиц, имеющих ограничения к передвижению, в том числе инвалидов - колясочников.

С целью правильной и безопасной ориентации заявителей - инвалидов в помещениях объекта на видных местах должны быть размещены тактильные мнемосхемы, отображающие план размещения данных помещений, а также план эвакуации граждан в случае пожара.

Территория, прилегающая к объекту, оборудуется, по возможности, местами для парковки автотранспортных средств, включая автотранспортные средства инвалидов.

Личный уход за получателем муниципальной услуги из числа инвалидов (медицинские процедуры, помощь в принятии пищи и лекарств, в выполнении санитарно-гигиенических процедур) обеспечивается инвалидом самостоятельно либо при помощи сопровождающих лиц.

15.3. Положения подпункта 15.2 настоящего пункта административного регламента в части обеспечения доступности для инвалидов объектов применяется с 1 июля 2016 года

исключительно ко вновь вводимым в эксплуатацию или прошедшим реконструкцию, модернизацию указанным объектам.

## **16. Показатели доступности и качества муниципальной услуги**

16.1. Показателями доступности и качества муниципальной услуги определяются как выполнение администрацией Пограничного муниципального района взятых на себя обязательств по предоставлению муниципальной услуги в соответствии со стандартом ее предоставления и оцениваются следующим образом:

а) доступность:

% (доля) заявителей (представителей заявителя), ожидающих получения муниципальной услуги в очереди не более 15 минут, - 100 процентов;

% (доля) заявителей (представителей заявителя), удовлетворенных полнотой и доступностью информации о порядке предоставления муниципальной услуги, - 90 процентов;

% (доля) заявителей (представителей заявителя), для которых доступна информация о получении муниципальной услуги с использованием информационно-телекоммуникационных сетей, доступ к которым не ограничен определенным кругом лиц (включая сеть Интернет), - 100 процентов;

% (доля) случаев предоставления муниципальной услуги в установленные сроки со дня поступления заявки - 100 процентов;

% (доля) заявителей (представителей заявителя), имеющих доступ к получению муниципальной услуги по принципу «одного окна» по месту пребывания, в том числе в МФЦ – 90 процентов;

б) качество:

% (доля) заявителей (представителей заявителя), удовлетворенных качеством информирования о порядке предоставления муниципальной услуги, в том числе в электронном виде - 90 процентов;

% (доля) заявителей (представителей заявителя), удовлетворенных качеством предоставления муниципальной услуги, - 90 процентов.

## **III. СОСТАВ, ПОСЛЕДОВАТЕЛЬНОСТЬ И СРОКИ ВЫПОЛНЕНИЯ АДМИНИСТРАТИВНЫХ ПРОЦЕДУР, ТРЕБОВАНИЯ К ПОРЯДКУ ИХ ВЫПОЛНЕНИЯ, В ТОМ ЧИСЛЕ ОСОБЕННОСТИ ВЫПОЛНЕНИЯ АДМИНИСТРАТИВНЫХ ПРОЦЕДУР В ЭЛЕКТРОННОЙ ФОРМЕ, А**

## ТАКЖЕ ОСОБЕННОСТИ ВЫПОЛНЕНИЯ АДМИНИСТРАТИВНЫХ ПРОЦЕДУР В МНОГОФУНКЦИОНАЛЬНЫХ ЦЕНТРАХ

### **17. Исчерпывающий перечень административных процедур**

Предоставление муниципальной услуги включает в себя следующие административные процедуры:

- прием и регистрация заявления с комплектом документов;
- рассмотрение представленных документов, истребование документов (сведений), указанных в пункте 2.6.2 настоящего административного регламента, в рамках межведомственного взаимодействия;
- принятие решения (в виде заключения) Комиссией;
- принятие решения о признании помещения жилым помещением, жилого помещения пригодным (непригодным) для проживания граждан, а также многоквартирного дома аварийным и подлежащим сносу или реконструкции и издание распоряжения администрацией либо подготовка уведомления о мотивированном отказе в предоставлении муниципальной услуги;
- выдачу (направление) заявителю распоряжения и заключения либо уведомления о мотивированном отказе в предоставлении муниципальной услуги. Последовательность действий при выполнении административных процедур отражена в блок-схеме (Приложение № 4). Описание каждой административной процедуры, в том числе содержание каждого административного действия, входящего в состав административной процедуры, продолжительность и (или) максимальный срок его выполнения, критерии принятия решений; результат административной процедуры и порядок передачи результата, который может совпадать с основанием для начала выполнения следующей административной процедуры; сведения о должностном лице, ответственном за выполнение каждого административного действия, входящего в состав административной процедуры приведено в Приложении № 5.

### **18. Особенности предоставления муниципальной услуги в электронной форме**

18.1. Для получения муниципальной услуги в электронной форме заявителям предоставляется возможность направить заявление о предоставлении муниципальной услуги через федеральную государственную информационную систему "Единый портал государственных и муниципальных услуг (функций)" ([www.gosuslugi.ru](http://www.gosuslugi.ru)) путем заполнения формы, которая соответствует требованиям Федерального закона от 27 июля 2010 года № 210-ФЗ "Об организации предоставления государственных и муниципальных

услуг", с приложением отсканированных копий документов, указанных в пунктах 9 административного регламента.

Заявитель выбирает удобный для него способ получения результата муниципальной услуги и указывает его в заявлении: в форме электронного документа, почтой или получить его лично. Заявление подлежит регистрации с присвоением порядкового номера. По номеру заявления можно проследить статус предоставления муниципальной услуги: принято от заявителя; передано в ведомство; услуга не предоставлена (гражданин не явился в соответствии с назначенной очередью); исполнено. Получение результата предоставления муниципальной услуги согласно форме, указанной в заявлении.

### **19. Особенности предоставления муниципальной услуги в МФЦ**

19.1. В соответствии с заключенным соглашением о взаимодействии между уполномоченным МФЦ (далее – УМФЦ) и уполномоченным органом, об организации предоставления муниципальной услуги, МФЦ осуществляет следующие административные процедуры:

- 1) Информирование (консультация) по порядку предоставления муниципальной услуги;
- 2) Прием и регистрация запроса и документов от заявителя для получения муниципальной услуги;
- 3) Составление и выдача заявителям документов на бумажном носителе, подтверждающих содержание электронных документов, направленных в МФЦ по результатам предоставления муниципальной услуги.

19.2. Осуществление административной процедуры «Информирование (консультация) по порядку предоставления муниципальной услуги».

19.2.1. Административную процедуру «Информирование (консультация) по порядку предоставления муниципальной услуги» осуществляет специалист МФЦ. Специалист МФЦ обеспечивает информационную поддержку заявителей при личном обращении заявителя в МФЦ, в организации, привлекаемых к реализации функций МФЦ (далее – привлекаемые организации) или при обращении в центр телефонного обслуживания УМФЦ по следующим вопросам:

- срок предоставления муниципальной услуги;
- информацию о дополнительных (сопутствующих) услугах, а также об услугах, необходимых и обязательных для предоставления муниципальной услуги, размерах и порядке их оплаты;

- порядок обжалования действий (бездействия), а также решений органов, предоставляющих муниципальную услугу, муниципальных служащих, МФЦ, работников МФЦ;
- информацию о предусмотренной законодательством Российской Федерации ответственности должностных лиц органов, предоставляющих муниципальную услугу, работников МФЦ, работников привлекаемых организаций, за нарушение порядка предоставления муниципальной услуги;
- информацию о порядке возмещения вреда, причиненного заявителю в результате ненадлежащего исполнения либо неисполнения МФЦ или его работниками, а также привлекаемыми организациями или их работниками обязанностей, предусмотренных законодательством Российской Федерации;
- режим работы и адреса иных МФЦ и привлекаемых организаций, находящихся на территории субъекта Российской Федерации;
- иную информацию, необходимую для получения муниципальной услуги, за исключением вопросов, предполагающим правовую экспертизу пакета документов или правовую оценку обращения.

19.3. Осуществление административной процедуры «Прием и регистрация запроса и документов».

19.3.1. Административную процедуру «Прием и регистрация запроса и документов» осуществляет специалист МФЦ, ответственный за прием и регистрацию запроса и документов (далее – специалист приема МФЦ).

19.3.2. При личном обращении заявителя за предоставлением муниципальной услуги, специалист приема МФЦ, принимающий заявление и необходимые документы, должен удостовериться в личности заявителя (представителя заявителя). Специалист приема МФЦ, проверяет документы, предоставленные заявителем, на полноту и соответствие требованиям, установленным настоящим административным регламентом:

- а) в случае наличия оснований для отказа в приеме документов, определенных в пункте 10 настоящего административного регламента, уведомляет заявителя о возможности получения отказа в предоставлении муниципальной услуги.
- б) если заявитель настаивает на приеме документов, специалист приема МФЦ делает в расписке отметку «принято по требованию».

19.3.3. Специалист приема МФЦ создает и регистрирует обращение в электронном виде с использованием автоматизированной информационной системы МФЦ (далее – АИС МФЦ). Специалист приема МФЦ формирует и распечатывает 1 (один) экземпляр заявления, в случае отсутствия такого у заявителя, в соответствии с требованиями

настоящего административного регламента, содержащего, в том числе, отметку (штамп) с указанием наименования МФЦ, где оно было принято, даты регистрации в АИС МФЦ, своей должности, ФИО, и предлагает заявителю самостоятельно проверить информацию, указанную в заявлении, и расписаться.

19.3.4. Специалист приема МФЦ формирует и распечатывает 1 (один) экземпляр расписки о приеме документов, содержащей перечень представленных заявителем документов, с указанием формы их предоставления (оригинал или копия), количества экземпляров и даты их представления, подписывает, предлагает заявителю самостоятельно проверить информацию, указанную в расписке и расписаться, после чего создает электронные образы подписанного заявления, представленных заявителем документов (сканирует документы в форме, которой они были предоставлены заявителем в соответствии с требованиями административных регламентов) и расписки, подписанной заявителем. Заявление, документы, представленные заявителем, и расписка после сканирования возвращаются заявителю.

19.3.5. Принятые у заявителя документы, заявление и расписка передаются в электронном виде в уполномоченный орган по защищенным каналам связи. Не подлежат сканированию и передаются на бумажных носителях документы, предоставленные заявителем, объем которых превышает 20 листов и (или) прошитые, пронумерованные, скрепленные печатью, в том числе:

а) заключение специализированной организации, проводившей обследование многоквартирного дома (в случае постановки вопроса о признании многоквартирного дома аварийным и подлежащим сносу или реконструкции);

б) заключение проектно-изыскательской организации по результатам обследования элементов ограждающих и несущих конструкций жилого помещения), необходимых для принятия решения о признании жилого помещения соответствующим (не соответствующим) установленным требованиям;

в) заключения (акты) соответствующих органов государственного надзора (контроля) в случае, если представление указанных документов является необходимым для принятия решения о признании жилого помещения соответствующим (не соответствующим) установленным в Положении требованиям).

19.4. Осуществление административной процедуры «Составление и выдача заявителям документов на бумажном носителе, подтверждающих содержание электронных документов, направленных в МФЦ по результатам предоставления муниципальной услуги».

19.4.1. Административную процедуру «Составление и выдача заявителям документов на бумажном носителе, подтверждающих содержание электронных

документов, направленных в МФЦ по результатам предоставления муниципальной услуги» осуществляет специалист МФЦ, ответственный за выдачу результата предоставления муниципальной услуги (далее – уполномоченный специалист МФЦ).

19.4.2. При личном обращении заявителя за получением результата муниципальной услуги, уполномоченный специалист МФЦ, должен удостовериться в личности заявителя (представителя заявителя).

19.4.3. Уполномоченный специалист МФЦ, осуществляет составление, заверение и выдачу документов на бумажных носителях, подтверждающих содержание электронных документов, при этом уполномоченный специалист МФЦ при подготовке экземпляра электронного документа на бумажном носителе, направленного по результатам предоставления муниципальной услуги, обеспечивает:

- а) проверку действительности электронной подписи должностного лица уполномоченного органа, подписавшего электронный документ, полученный МФЦ по результатам предоставления муниципальной услуги;
- б) изготовление, заверение экземпляра электронного документа на бумажном носителе с использованием печати МФЦ (в предусмотренных нормативными правовыми актами Российской Федерации случаях - печати с изображением Государственного герба Российской Федерации);
- в) учет выдачи экземпляров электронных документов на бумажном носителе.

19.4.4. Уполномоченный специалист МФЦ, передает документы, являющиеся результатом предоставления муниципальной услуги, заявителю (или его представителю) и предлагает заявителю ознакомиться с ними.

19.5. В соответствии с заключенным соглашением о взаимодействии между УМФЦ и уполномоченным органом, и если иное не предусмотрено федеральным законом, на МФЦ может быть возложена функция по обработке информации из информационных систем уполномоченного органа, и составление и заверение выписок полученных из информационных систем уполномоченного органа, том числе с использованием информационно-технологической и коммуникационной инфраструктуры, и выдачу заявителям на основании такой информации документов, включая составление на бумажном носителе и заверение выписок из указанных информационных систем, в соответствии с требованиями, установленными Правительством Российской Федерации. И если иное не предусмотрено правилами организации деятельности многофункциональных центров, утверждаемыми Правительством Российской Федерации, составленные на бумажном носителе и заверенные МФЦ выписки из информационных систем органов, предоставляющих муниципальные услуги, приравниваются к выпискам из



информационных систем на бумажном носителе, составленным самим органом, предоставляющим муниципальные услуги.

#### IV. ФОРМЫ КОНТРОЛЯ ЗА ИСПОЛНЕНИЕМ АДМИНИСТРАТИВНОГО РЕГЛАМЕНТА

20. Формы контроля за исполнением регламента.

20.1. Порядок осуществления текущего контроля за соблюдением должностными лицами положений настоящего административного регламента, а также принятием ими решений.

20.1.1. Контроль за полнотой и качеством предоставления муниципальной услуги включает в себя проведение проверок, выявление и устранение нарушений прав заявителей, рассмотрение, принятие в пределах компетенции решений и подготовку ответов на обращения заявителей, содержащие жалобы на решение, действие (бездействие) специалистов администрации Пограничного муниципального района.

20.2. Ответственность специалистов администрации Пограничного муниципального района за решения и действия (бездействие), принимаемые (осуществляемые) ими в ходе предоставления муниципальной услуги.

20.2.1. Текущий контроль за соблюдением и исполнением специалистами положений административного регламента и иных нормативных правовых актов, устанавливающих требования к предоставлению муниципальной услуги, а также принятием ими решений осуществляется начальником отдела имущественных отношений и землепользования, ответственным за организацию работы по предоставлению муниципальной услуги.

20.3. Порядок и периодичность осуществления плановых и внеплановых проверок полноты и качества предоставления муниципальной услуги, в том числе порядок и формы контроля за полнотой и качеством предоставления муниципальной услуги.

20.3.1. Контроль за полнотой и качеством предоставления муниципальной услуги включает в себя проведение проверок, выявление и устранение нарушений прав заявителей или их представителей, рассмотрение, принятие решений и подготовку ответов на обращение заявителей или их представителей, содержащих жалобы на решения, действия (бездействия) должностных лиц.

20.3.2. Проверки могут быть плановыми и внеплановыми (в связи с обращениями граждан, юридических лиц и их уполномоченных представителей либо получением информации о нарушениях прав заявителей в процессе предоставления муниципальной услуги), комплексными (в ходе проверки рассматриваются все вопросы, связанные с

предоставлением муниципальной услуги) либо тематическими (в ходе проверки рассматриваются отдельные вопросы, связанные с предоставлением муниципальной услуги).

20.3.3. Плановые проверки полноты и качества предоставления муниципальной услуги проводятся ежеквартально.

20.3.4. Внеплановые проверки полноты и качества предоставления муниципальной услуги проводятся в случае поступления жалоб на полноту и качество предоставления муниципальной услуги и осуществляются на основании распоряжения главы администрации Пограничного муниципального района.

20.3.5. По результатам контроля при выявлении допущенных нарушений глава администрации Пограничного муниципального района принимает решение об их устранении и меры по наложению соответствующих дисциплинарных взысканий, а также подготовке предложений по изменению положений настоящего административного регламента.

20.4. Порядок и формы контроля за предоставлением муниципальной услуги, в том числе со стороны граждан, их объединений и организаций.

20.4.1. Для осуществления со своей стороны контроля за предоставлением муниципальной услуги граждане, их объединения имеют право направлять индивидуальные или коллективные обращения с предложениями, рекомендациями по совершенствованию порядка предоставления муниципальной услуги, в том числе по вопросам упрощения административных процедур и повышения качества и доступности предоставления муниципальной услуги с использованием средств телефонной и почтовой связи, а также на Интернет-сайт администрации Пограничного муниципального района.

## V. ДОСУДЕБНЫЙ (ВНЕСУДЕБНЫЙ) ПОРЯДОК ОБЖАЛОВАНИЯ РЕШЕНИЙ И ДЕЙСТВИЙ (БЕЗДЕЙСТВИЯ) ОРГАНА, ПРЕДОСТАВЛЯЮЩЕГО МУНИЦИПАЛЬНУЮ УСЛУГУ, ДОЛЖНОСТНЫХ ЛИЦ, МУНИЦИПАЛЬНЫХ СЛУЖАЩИХ, УЧАСТВУЮЩИХ В ПРЕДОСТАВЛЕНИИ МУНИЦИПАЛЬНОЙ УСЛУГИ

### 21. Порядок подачи и рассмотрения жалоб

21.1. Заявитель имеет право на обжалование действий (бездействия) органа, предоставляющего муниципальную услугу, а также должностных лиц или муниципальных служащих, предоставляющих муниципальную услугу, в досудебном (внесудебном) порядке.

Досудебный (внесудебный) порядок обжалования действий (бездействия) (бездействия) органа, предоставляющего муниципальную услугу, а также должностных лиц или муниципальных служащих, предоставляющих муниципальную услугу, включает в себя подачу жалобы. Жалоба подается в письменной форме на бумажном носителе, в электронной форме в орган, предоставляющий муниципальную услугу. Жалобы на решения, принятые руководителем органа, предоставляющего муниципальную услугу, подаются в вышестоящий орган.

21.2. Жалоба может быть направлена по почте, через МФЦ, с использованием информационно-телекоммуникационной сети «Интернет», официального сайта органа, предоставляющего муниципальную услугу, единого портала государственных и муниципальных услуг либо регионального портала государственных и муниципальных услуг, а также может быть принята при личном приеме заявителя.

21.3. При поступлении жалобы в МФЦ, МФЦ обеспечивает ее передачу в уполномоченный на ее рассмотрение орган в порядке и сроки, которые установлены соглашением о взаимодействии между МФЦ и органом, предоставляющим муниципальную услугу, но не позднее следующего рабочего дня со дня поступления жалобы.

Жалоба на нарушение порядка предоставления муниципальной услуги МФЦ рассматривается в соответствии с настоящим административным регламентом органом, предоставляющим муниципальную услугу, заключившим соглашение о взаимодействии.

При этом срок рассмотрения жалобы исчисляется со дня регистрации жалобы в уполномоченном на ее рассмотрение органе.

21.4. В случае подачи жалобы на личном приеме заявитель представляет документ, удостоверяющий его личность в соответствии с законодательством Российской Федерации.

В случае если жалоба подается через представителя заявителя, также представляется документ, подтверждающий полномочия на осуществление действий от имени заявителя. В качестве документа, подтверждающего полномочия на осуществление действий от имени заявителя, может быть представлена:

- а) оформленная в соответствии с законодательством Российской Федерации доверенность (для физических лиц);
- б) оформленная в соответствии с законодательством Российской Федерации доверенность, заверенная печатью заявителя и подписанная руководителем заявителя или уполномоченным этим руководителем лицом (для юридических лиц);

в) копия решения о назначении или об избрании либо приказа о назначении физического лица на должность, в соответствии с которым такое физическое лицо обладает правом действовать от имени заявителя без доверенности.

21.5. При подаче жалобы через представителя заявителя в электронном виде документы, подтверждающие полномочия на осуществление действий от имени заявителя, могут быть представлены в форме электронных документов, подписанных электронной подписью, вид которой предусмотрен законодательством Российской Федерации, при этом документ, удостоверяющий личность заявителя, не требуется.

21.6. Досудебный (внесудебный) порядок обжалования, установленный настоящим разделом, применяется ко всем административным процедурам, перечисленным в разделе III настоящего Регламента, в том числе заявитель вправе обратиться с жалобой в случаях:

} нарушения срока регистрации заявления о предоставлении муниципальной услуги;

} нарушения срока предоставления муниципальной услуги;

} требования у заявителя документов, не предусмотренных нормативными правовыми актами Российской Федерации, муниципальными правовыми актами администрации Пограничного муниципального района для предоставления муниципальной услуги;

} отказа заявителю в приеме документов, предоставление которых предусмотрено нормативными правовыми актами Российской Федерации, муниципальными правовыми актами администрации Пограничного муниципального района для предоставления муниципальной услуги;

} отказа заявителю в предоставлении муниципальной услуги, если основания отказа не предусмотрены федеральными законами и принятыми в соответствии с ними иными нормативными правовыми актами Российской Федерации, муниципальными правовыми актами администрации Пограничного муниципального района для предоставления муниципальной услуги;

} требования у заявителя при предоставлении муниципальной услуги платы, не предусмотренной нормативными правовыми актами Российской Федерации, муниципальными правовыми актами администрации Пограничного муниципального района;

} отказа органа, предоставляющего муниципальную услугу, должностного лица органа, предоставляющего муниципальную услугу, либо муниципального служащего в исправлении допущенных опечаток и ошибок в выданных в результате предоставления

муниципальной услуги документах либо нарушение установленного срока таких исправлений.

21.7. Жалоба должна содержать:

} наименование органа, предоставляющего муниципальную услугу, должностного лица органа, предоставляющего муниципальную услугу, либо муниципального служащего, решения и действия (бездействие) которых обжалуются;

} фамилию, имя, отчество (последнее - при наличии), сведения о месте жительства заявителя - физического лица либо наименование, сведения о месте нахождения заявителя - юридического лица, а также номер (номера) контактного телефона, адрес (адреса) электронной почты (при наличии) и почтовый адрес, по которым должен быть направлен ответ заявителю;

} сведения об обжалуемых решениях и действиях (бездействии) органа, предоставляющего муниципальную услугу, должностного лица органа, предоставляющего муниципальную услугу, либо муниципального служащего;

} доводы, на основании которых заявитель (представитель заявителя) не согласен с решением и действием (бездействием) органа, предоставляющего муниципальную услугу, должностного лица органа, предоставляющего муниципальную услугу либо муниципального служащего. Заявителем могут быть представлены документы (при наличии), подтверждающие доводы заявителя, либо их копии.

21.8. Перечень оснований для отказа в удовлетворении жалобы и случаев, в которых ответ на жалобу не дается:

а) в удовлетворении жалобы отказывается в случае наличия вступившего в законную силу решения суда, арбитражного суда по жалобе о том же предмете и по тем же основаниям;

б) в удовлетворении жалобы отказывается в случае подачи жалобы лицом, полномочия которого не подтверждены в порядке, установленном законодательством Российской Федерации и настоящим административным регламентом;

в) в удовлетворении жалобы отказывается в случае наличия решения по жалобе, принятого ранее в соответствии с требованиями настоящего административного регламента в отношении того же заявителя и по тому же предмету жалобы;

г) в случае если в жалобе содержатся нецензурные либо оскорбительные выражения, угрозы жизни, здоровью и имуществу должностного лица, а также членов его семьи, жалоба может быть оставлена без ответа по существу поставленных в ней вопросов, при этом заявитель, направивший жалобу, в течение 30 дней со дня регистрации жалобы уведомляется о недопустимости злоупотребления правом;

д) в случае если текст жалобы не поддается прочтению, ответ на жалобу не дается и она не подлежит направлению на рассмотрение в государственный орган, орган местного самоуправления или должностному лицу в соответствии с их компетенцией, о чем в течение семи дней со дня регистрации жалобы сообщается заявителю, направившему жалобу, если его фамилия и почтовый адрес поддаются прочтению;

е) в случае если в жалобе не указана фамилия заявителя, направившего жалобу, или почтовый адрес, по которому должен быть направлен ответ, ответ на жалобу не дается;

ж) в случае если в жалобе содержится вопрос, на который заявителю неоднократно давались письменные ответы по существу в связи с ранее направляемыми жалобами, и при этом в жалобе не приводятся новые доводы или обстоятельства, руководитель органа, предоставляющего муниципальную услугу, должностное лицо либо уполномоченное на то лицо вправе принять решение о безосновательности очередной жалобы и прекращении переписки с гражданином по данному вопросу при условии, что указанная жалоба и ранее направляемые жалобы направлялись в один и тот же орган, предоставляющий муниципальную услугу или одному и тому же должностному лицу. О данном решении заявитель, направивший жалобу, уведомляется в течение 30 дней со дня регистрации жалобы;

з) в случае если текст письменного обращения не позволяет определить суть предложения, заявления или жалобы ответ на обращение не дается и оно не подлежит направлению на рассмотрение в государственный орган, орган местного самоуправления или должностному лицу в соответствии с их компетенцией, о чем в течение семи дней со дня регистрации обращения сообщается гражданину, направившему обращение.

21.9. В случае если жалоба подана заявителем в орган, в компетенцию которого не входит принятие решения по жалобе, в течение 3 рабочих дней со дня ее регистрации указанный орган направляет жалобу в уполномоченный на ее рассмотрение орган и в письменной форме информирует заявителя о перенаправлении жалобы.

При этом срок рассмотрения жалобы исчисляется со дня регистрации жалобы в уполномоченном на ее рассмотрение органе.

21.10. Жалоба подлежит регистрации не позднее одного рабочего дня следующего за днем поступления в орган, предоставляющий муниципальную услугу.

Жалоба подлежит рассмотрению начальником управления:

а) в течение 15 рабочих дней со дня ее регистрации;

б) в течение 5 рабочих дней со дня ее регистрации, в случае обжалования отказа в приеме документов у заявителя (представителя заявителя), либо в исправлении допущенных опечаток и ошибок в выданных в результате предоставления муниципальной

услуги документах или в случае обжалования нарушения установленного срока таких исправлений.

21.1. По результатам рассмотрения жалобы начальник управления принимает одно из следующих решений:

1) удовлетворяет жалобу, в том числе в форме отмены принятого решения, исправления допущенных опечаток и ошибок в выданных в результате предоставления муниципальной услуги документах, возврата заявителю денежных средств, взимание которых не предусмотрено нормативными правовыми актами;

2) отказывает в удовлетворении жалобы.

Ответ по результатам рассмотрения жалобы направляется заявителю не позднее дня, следующего за днем принятия решения, в письменной форме.

По желанию заявителя ответ по результатам рассмотрения жалобы может быть представлен не позднее дня, следующего за днем принятия решения, в форме электронного документа, подписанного электронной подписью уполномоченного на рассмотрение жалобы должностного лица и (или) уполномоченного на рассмотрение жалобы органа, вид которой установлен законодательством Российской Федерации.

При удовлетворении жалобы орган, предоставляющий муниципальную услугу принимает исчерпывающие меры по устранению выявленных нарушений, в том числе по выдаче заявителю результата муниципальной услуги, не позднее 5 рабочих дней со дня принятия решения, если иное не установлено законодательством Российской Федерации.

21.2. В случае установления в ходе или по результатам рассмотрения жалобы признаков состава административного правонарушения, предусмотренного статьей 5.63 Кодекса Российской Федерации об административных правонарушениях, или признаков состава преступления должностное лицо, наделенное полномочиями по рассмотрению жалоб незамедлительно направляет имеющиеся материалы, содержащие признаки состава административного правонарушения или преступления, в органы прокуратуры.

## Приложение № 1

**Справочная информация о месте нахождения, графике работы, контактных телефонах, адресах электронной почты, органа, предоставляющего муниципальную услугу, организаций, участвующих в предоставлении муниципальной услуги и многофункциональных центров предоставления государственных и муниципальных услуг**

1. Администрация Пограничного района

(наименование органа, предоставляющего муниципальную услугу)

---

1.1. Место нахождения органа, предоставляющего муниципальную услугу:  
Приморский край, Пограничный район, пгт. Пограничный, ул. Советская, д. 31,  
каб. 301

---

1.2. График работы органа, предоставляющего муниципальную услугу:

Понедельник:	с 9.00 до 18.00 часов, перерыв с 13.00 до 14.00 часов
Вторник:	с 9.00 до 18.00 часов, перерыв с 13.00 до 14.00 часов
Среда:	с 9.00 до 18.00 часов, перерыв с 13.00 до 14.00 часов
Четверг:	с 9.00 до 18.00 часов, перерыв с 13.00 до 14.00 часов
Пятница:	не приемный день
Суббота:	выходной

---



---

Воскресенье: выходной

---

1.3. График приема заявителей:

Понедельник: с 9.00 до 17.00 часов, перерыв с 13.00 до 14.00 часов

Вторник: с 9.00 до 17.00 часов, перерыв с 13.00 до 14.00 часов

Среда: с 9.00 до 17.00 часов, перерыв с 13.00 до 14.00 часов

Четверг: с 9.00 до 17.00 часов, перерыв с 13.00 до 14.00 часов

Пятница: не приемный день

Суббота: выходной

Воскресенье: выходной

---

1.3. Контактный телефон органа, предоставляющего муниципальную услугу:

(8-42345) 24 0 19

---

1.4. Официальный сайт органа, предоставляющего муниципальную услугу, расположен в информационно-телекоммуникационной сети Интернет по адресу:

www.pogranichny.ru

---

1.5 Адрес электронной почты органа, предоставляющего муниципальную услугу:

pogranichny@mo.primorsky.ru

---

2. Многофункциональные центры предоставления государственных и муниципальных услуг, Приморского края (далее – МФЦ)

2.1. Перечень МФЦ, расположенных на территории Приморского края, места их нахождения и графики работы размещены на официальном Портале сети МФЦ Приморского края, расположенном в информационно-телекоммуникационной сети Интернет по адресу:

mfc-25.ru

---

2.2. Единый телефон сети МФЦ, расположенных на территории Приморского края:

8(423)201-01-56

---

2.3. Адрес электронной почты:

Mfc-pogran@mail.ru

---

**СПИСОК НОРМАТИВНЫХ АКТОВ, В СООТВЕТСТВИИ С КОТОРЫМИ  
ОСУЩЕСТВЛЯЕТСЯ ОКАЗАНИЕ МУНИЦИПАЛЬНОЙ УСЛУГИ**

1. [Конституция](#) Российской Федерации;
2. Гражданский кодекс Российской Федерации;
3. Жилищный кодекс Российской Федерации
4. Федеральный закон от 06.10.2003 N 131-ФЗ "Об общих принципах организации местного самоуправления в Российской Федерации";
5. Федеральный [закон](#) от 27.07.2010 № 210-ФЗ "Об организации предоставления государственных и муниципальных услуг";
6. Постановление Правительства Российской Федерации от 28 января 2006 года N 47 "Об утверждении Положения о признании помещения жилым помещением, жилого помещения непригодным для проживания и многоквартирного дома аварийным и подлежащим сносу или реконструкции" (далее - Постановление Правительства РФ)
7. [Устав](#) Пограничного муниципального района;
8. Распоряжение главы администрации Пограничного муниципального района №191 от 19.12. 2008 « О составе межведомственной комиссии по признанию помещения жилым помещением, жилого помещения непригодным для проживания и многоквартирного дома аварийным и подлежащим сносу".

В межведомственную комиссию

от \_\_\_\_\_  
(ФИО/наименование юр. лица)

проживающего (находящегося) по адресу:

Телефон: \_\_\_\_\_

### ЗАЯВЛЕНИЕ

Прошу признать жилое **помещение (помещение, многоквартирный дом)**, расположенное по адресу \_\_\_\_\_ ,

<input type="checkbox"/>	пригодным для проживания
<input type="checkbox"/>	непригодным для проживания
<input type="checkbox"/>	жилым помещением
<input type="checkbox"/>	аварийным и подлежащим сносу
<input type="checkbox"/>	аварийным и подлежащим реконструкции

К заявлению прилагаются\*

1. \_\_\_\_\_
2. \_\_\_\_\_
3. Дополнительные документы \_\_\_\_\_

Способ получения результата муниципальной услуги\*:

Лично \_\_\_\_\_

(МФЦ / Администрация)

почтовым отправлением \_\_\_\_\_

(почтовый адрес)

электронной почтой \_\_\_\_\_

(адрес электронной почты)

Заявитель \_\_\_\_\_

(Ф.И.О.)

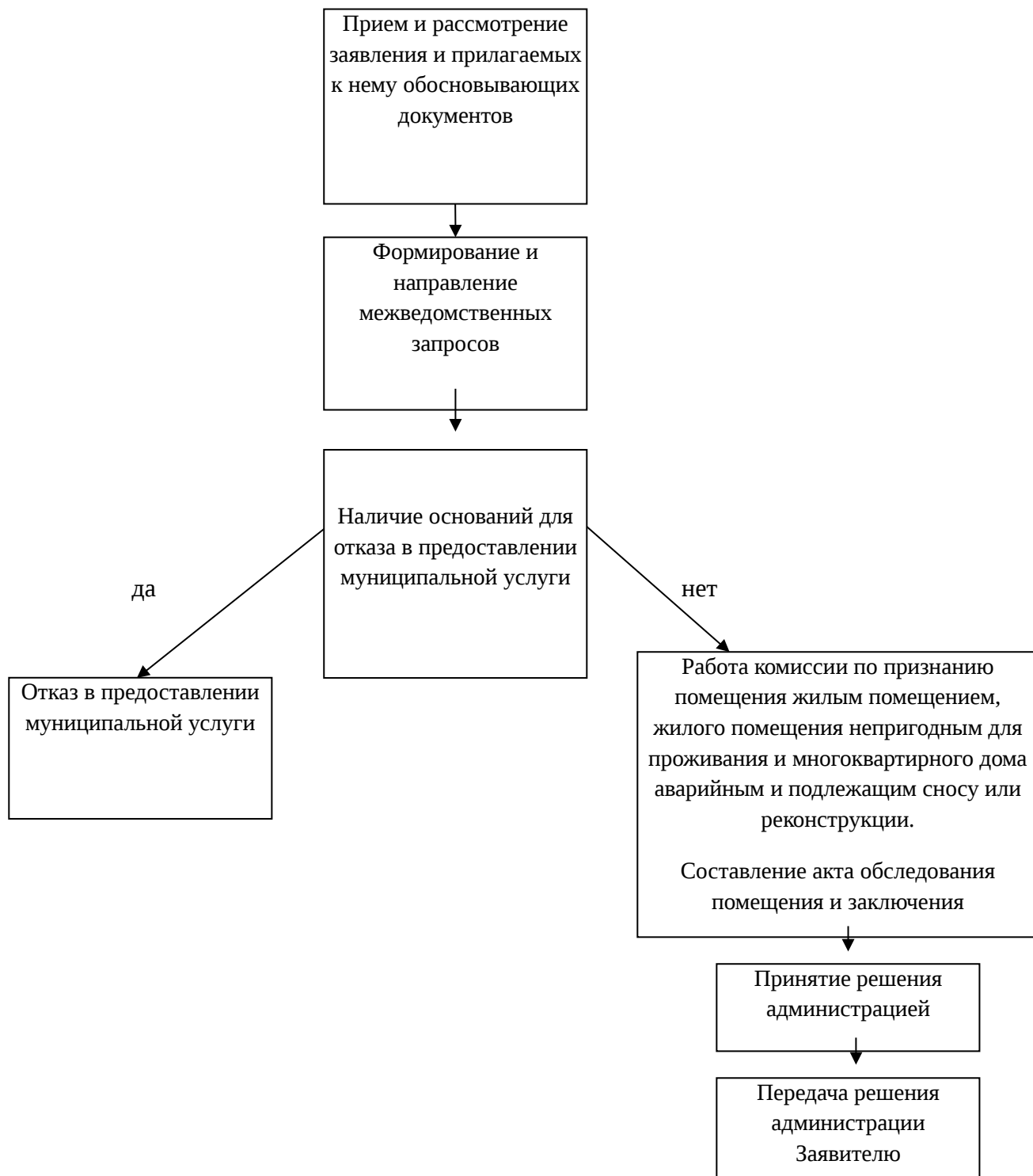
(подпись)

«\_\_» \_\_\_\_\_ 20\_\_ г.

М.П.

\*В случае подачи заявления и документов через МФЦ заявитель не указывает перечень прилагаемых к заявлению документов и способ получения муниципальной услуги

**последовательности действий по предоставлению муниципальной услуги  
«Признание помещения жилым помещением,  
жилого помещения непригодным для проживания  
и многоквартирного дома аварийным и  
подлежащим сносу или реконструкции на территории  
Пограничного муниципального района»**



## **ПОСЛЕДОВАТЕЛЬНОСТЬ И СРОКИ ВЫПОЛНЕНИЯ АДМИНИСТРАТИВНЫХ ПРОЦЕДУР**

Предоставление муниципальной услуги включает в себя следующие административные процедуры:

- прием и регистрация заявления с документами, указанными в пункте 9 раздела 2 настоящего административного регламента;
- рассмотрение заявления с документами, указанными в пункте 9 раздела 2 настоящего административного регламента;
- подготовка и направление межведомственных запросов о предоставлении документов (их копий или сведений, содержащихся в них);
- рассмотрение заявления с документами, указанными в пункте 9 раздела 2 настоящего административного регламента, на заседании межведомственной комиссии о признании помещения жилым помещением, пригодным (непригодным) для проживания граждан, и многоквартирного дома аварийным и подлежащим сносу или реконструкции (далее - Комиссия), проведение Комиссией оценки соответствия помещения требованиям, установленным в Положении, и принятие Комиссией решения в виде заключения;
- подготовка и согласование проекта распоряжения о признании жилого помещения пригодным или непригодным для проживания граждан на основании принятого Комиссией заключения и издание распоряжения администрации Пограничного муниципального района о признании жилого помещения пригодным или непригодным для проживания граждан;
- выдача или направление заявителю по 1 экземпляру распоряжения администрации Пограничного муниципального района о признании жилого помещения пригодным или непригодным для проживания граждан и принятого Комиссией заключения.

### 1. Прием и регистрация заявления с документами, указанными в пункте 2.6 раздела 2 настоящего административного регламента.

Основанием для начала предоставления муниципальной услуги является прием от заявителя заявления с документами, указанными в пункте 9 раздела 2 настоящего административного регламента.

Прием и регистрация заявления с документами, указанными в пункте 9 раздела 2 настоящего административного регламента, осуществляются в день его подачи заявителем специалистами отдела по имуществу и землепользованию администрации Пограничного района (далее - отдела)

При приеме заявления с документами, указанными в пункте 9 раздела 2 настоящего административного регламента, специалист отдела удостоверяет личность заявителя. В случае подачи заявления с документами, указанными в пункте 9 раздела 2 настоящего административного регламента, представителем заявителя специалист отдела удостоверяет его личность и проверяет его полномочия.

### 2. Рассмотрение заявления с документами, указанными в пункте 9 раздела 2 настоящего административного регламента.

Начальник Отдела определяет специалиста, ответственного за подготовку проекта распоряжения администрации Пограничного муниципального района о признании жилого помещения пригодным или непригодным для проживания граждан, не позднее следующего рабочего дня после дня поступления в Управление от заявителя заявления с документами, указанными в пункте 9 раздела 2 настоящего административного регламента.

Специалист, ответственный за подготовку проекта распоряжения администрации Пограничного муниципального района о признании жилого помещения пригодным или непригодным для проживания граждан, в течение 15 рабочих дней после получения заявления с документами, указанными в пункте 9 раздела 2 настоящего административного регламента, проверяет наличие документов, необходимых для рассмотрения вопроса о предоставлении муниципальной услуги, и после проведения проверки:

- в случае отсутствия оснований для отказа в предоставлении муниципальной услуги, указанных в пункте 10 раздела 2 настоящего административного регламента, передает предоставленные заявителем заявление с документами, указанными в пункте 9 раздела 2 настоящего административного регламента, на рассмотрение Комиссии;

- при наличии оснований для отказа в предоставлении муниципальной услуги, указанных в пункте 10 раздела 2 настоящего административного регламента, осуществляет подготовку и направление заявителю письма об отказе в предоставлении муниципальной услуги с указанием соответствующих оснований в соответствии с пунктом 10 раздела 2 настоящего административного регламента.

### 3. Подготовка и направление межведомственных запросов о предоставлении документов (их копий или сведений, содержащихся в них).

В срок не позднее трех рабочих дней со дня поступления заявления с документами, указанными в пункте 9 раздела 2 настоящего административного регламента, в отдел специалист, ответственный за подготовку проекта распоряжения администрации Пограничного муниципального района о признании жилого помещения пригодным или непригодным для проживания граждан, формирует и направляет межведомственные запросы о предоставлении документов (их копий или сведений, содержащихся в них), указанных в подпункте 9.2 пункта 9 раздела 2 настоящего административного регламента, в органы, предоставляющие муниципальную услугу, подведомственные государственным органам или органам местного самоуправления организации всех организационно-правовых форм собственности, участвующие в предоставлении государственных или муниципальных услуг, иные государственные органы, органы местного самоуправления, осуществляющие исполнительно-распорядительные полномочия, многофункциональные центры, в распоряжении которых находятся соответствующие документы и информация в соответствии с нормативными правовыми актами Российской Федерации, если заявитель не представил указанные документы самостоятельно.

Поступившие ответы на направленные межведомственные запросы регистрируются управлением по работе с обращениями граждан в порядке, установленном муниципальными правовыми актами Владивостокского городского округа, в АСЭД "Дело".

В случае если документы, указанные в 9.2 пункта 9 раздела 2 настоящего административного регламента, отсутствуют в органах и (или) организациях всех организационно-правовых форм, участвующих в предоставлении государственных (муниципальных) услуг, заявитель обязан предоставить их самостоятельно.

4. Рассмотрение заявления с документами, указанными в пункте 9 раздела 2 настоящего административного регламента, на заседании Комиссии, проведение Комиссией оценки соответствия помещения требованиям, установленным в Положении, и принятие Комиссией решения в виде заключения.

Комиссия рассматривает поступившее заявление с документами, указанными в пункте 9 раздела 2 настоящего административного регламента, в день их поступления и принимает одно из следующих решений:

- о соответствии помещения требованиям, предъявляемым к жилому помещению, и его пригодности для проживания;
- о выявлении оснований для признания помещения подлежащим капитальному ремонту, реконструкции или перепланировке (при необходимости с технико-экономическим обоснованием) с целью приведения утраченных в процессе эксплуатации характеристик жилого помещения в соответствие с установленными в Положении требованиями;
- о выявлении оснований для признания помещения непригодным для проживания. Принятое Комиссией решение, указанное в абзацах 3 - 5 настоящего подпункта, оформляется в виде заключения.

В ходе работы Комиссия вправе назначить дополнительные обследования и испытания, результаты которых приобщаются к документам, ранее представленным на рассмотрение Комиссии.

В случае назначения Комиссией дополнительного обследования для принятия решения о признании жилого помещения соответствующим (не соответствующим) установленным в Положении требованиям заявитель предоставляет в Комиссию заключение проектно-изыскательской организации по результатам обследования элементов ограждающих и несущих конструкций жилого помещения.

5. Подготовка и согласование проекта распоряжения о признании жилого помещения пригодным или непригодным для проживания граждан на основании принятого Комиссией заключения и издание распоряжения администрации города Владивостока о признании жилого помещения пригодным или непригодным для проживания граждан.

На основании полученного заключения Комиссии специалист, ответственный за подготовку проекта распоряжения администрации Пограничного муниципального района о признании жилого помещения пригодным или непригодным для проживания граждан, в течение 3 рабочих дней со дня получения заключения осуществляет подготовку проекта распоряжения администрации Пограничного муниципального района о признании жилого помещения пригодным или непригодным для проживания граждан и направляет его на согласование.

Проект распоряжения администрации Пограничного муниципального района о признании жилого помещения пригодным или непригодным для проживания граждан после согласования в порядке специалист, ответственный за подготовку проекта распоряжения администрации Пограничного муниципального района о признании жилого помещения пригодным или непригодным для проживания граждан, направляет на подпись главе администрации Пограничного муниципального района.

6. Выдача или направление заявителю по 1 экземпляру распоряжения администрации Пограничного муниципального района о признании жилого помещения пригодным или непригодным для проживания граждан и принятого Комиссией заключения.

В 5-дневный срок со дня подписания главой администрации Пограничного муниципального района распоряжения о признании жилого помещения пригодным или непригодным для проживания граждан специалист, ответственный за подготовку проекта распоряжения направляет по 1 экземпляру распоряжения и заключения Комиссии заявителю.